

# PLANO DE CONTINGÊNCIA para a COVID-19



PLANCON-EDU/ESCOLAS COVID-19



RIO DO OESTE  
OUTUBRO DE 2020

Governador do Estado de Santa Catarina

CARLOS MOISÉS DA SILVA

Chefe da Defesa Civil do Estado de Santa Catarina

JOÃO BATISTA CORDEIRO JUNIOR

Diretor de Gestão de Educação

ALEXANDRE CORRÊA DUTRA

Prefeito Municipal de Rio do Oeste

HUMBERTO PESSATTI

Secretária Municipal de Educação

DEISE CRISTINA BUSARELLO FELIX LEITE

Comissão Escolar

Gestor

NILSON VANDERLINDE

Representantes do quadro de professores

CLÁUDIA REGINA DUARTE (titular) e ADILSON POSSAMAI (suplente)

Representantes de alunos

TAILANE KNISS (titular) e BRUNA DANIELI BERKENBROCK (suplente)

Representantes das famílias dos alunos

CARMEM WISNIESKI WILLEMANN (titular) e FABIANA MORAES BELTRAME  
(suplente)

Representantes das entidades colegiadas

IRINEU WIGGERS WARMLING (titular) e VALCIR WILLEMANN (suplente)

Representantes de outros trabalhadores

ALLAN GIRARDI ROSSA (titular) e DARIO WANDERLINDE (suplente)

VILMA DA SILVA (titular) e ADRIANA KNISS JOAQUIM (suplente)

## 1 INTRODUÇÃO

A COVID-19 é uma doença infecciosa emergente, causada por um vírus da família dos coronavírus — o SARS-CoV-2 (de forma simplificada, como faz a OMS, 2019-nCoV) identificado pela primeira vez em Wuhan, na China, em dezembro de 2019.

Em 30 de janeiro, o Comitê de Emergência da Organização Mundial de Saúde (OMS) decretou Emergência de Saúde Pública de Âmbito Internacional. Em 11 de março, tomando em consideração a amplitude de sua distribuição mundial, veio a ser classificada como pandemia. Segundo a OMS, para configurar uma pandemia são necessárias três condições:

- 1) ser uma nova doença que afeta a população;
- 2) o agente causador ser do tipo biológico transmissível aos seres humanos e causador de uma doença grave; e
- 3) ter contágio fácil, rápido e sustentável entre os humanos.

A ocorrência da COVID-19, bem como as medidas a tomar, se integram na Política Nacional de Proteção e Defesa Civil, definida pela Lei nº 12.608, de 10 de abril de 2012. Efetivamente estamos em estado de calamidade pública decretada em decorrência de um desastre de natureza biológica, que se insere na rubrica “doenças infecciosas virais” (conforme o COBRADE nº 1.5.1.1.0). No Brasil, o Congresso Nacional reconheceu, para fins específicos, por meio do Decreto Legislativo nº 6, de 20 de março, a ocorrência do estado de calamidade pública nos termos da solicitação do Presidente da República.

Em Santa Catarina, o acionamento do Centro Integrado de Gerenciamento de Riscos e Desastres - CIGERD ocorreu no dia 14 de março, quando foi deflagrada a “Operação COVID-19 SC”. No dia 17 de março, o governo do Estado decretou situação de emergência, através do Decreto nº 515, por conta da pandemia de coronavírus. O Decreto nº 562, de 17 de abril de 2020, declarou estado de calamidade pública em todo o território catarinense, nos termos do COBRADE nº 1.5.1.1.0 - doenças infecciosas virais, para fins de enfrentamento à COVID-19, com vigência de 180 (cento e oitenta) dias, suspendendo as aulas presenciais nas unidades das redes de ensino pública e privada, sem prejuízo do cumprimento do calendário letivo, até 31 de maio. Este Decreto foi alterado por outro

de número 587, de 30 de abril, que suspendeu as aulas nas unidades das redes de ensino pública e privada por tempo indeterminado. O Decreto nº 630, de 1º de junho, suspendeu até 2 de agosto de 2020 as aulas presenciais nas unidades das redes de ensino pública e privada, sem prejuízo do cumprimento do calendário letivo, o qual deverá ser objeto de reposição oportunamente. Em 16 de junho, o Ministério da Educação publicou a Portaria nº 544 que dispõe sobre a substituição das aulas presenciais por aulas em meios digitais, enquanto durar a situação de pandemia do novo coronavírus - COVID-19. E, em 18 de junho, a Portaria nº 1.565 que estabeleceu orientações gerais visando à prevenção, ao controle e à mitigação da transmissão da COVID-19, e à promoção da saúde física e mental da população brasileira, de forma a contribuir com as ações para a retomada segura das atividades e o convívio social seguro.

O calendário escolar deverá ser adaptado de forma a diminuir os danos causados pela suspensão das aulas. Deverão seguir, até que novas publicações sejam realizadas, a Medida Provisória 934 (Brasil, 2020d) que flexibiliza os 200 dias letivos, mantendo a obrigatoriedade das 800 horas de atividades educacionais anuais; e o parecer n. 5/2020 do Conselho Nacional de Educação (Brasil, 2020a).

O impacto potencial da COVID-19 é elevado devido a, entre outros aspectos:

- a) a propagação do vírus ser fácil e rápida;
- b) a transmissão ocorrer enquanto o paciente está assintomático ou tem sintomas leves (5 até 14 dias);
- c) a doença ter consequências agravadas, para além de idosos, em certos grupos populacionais com grande expressão no Brasil, como diabéticos, hipertensos e com problemas cardíacos;
- d) a possibilidade de gerar sobrecarga nos sistemas e serviços de saúde e assistência social (podendo gerar sua ruptura), na fase exponencial da contaminação;
- e) a taxa de mortalidade pode atingir, em certos contextos, números preocupantes.

Considerando que a transmissão do agente infeccioso se faz por contágio interpessoal, é fundamental promover a preparação das instituições, organizações e serviços para uma resposta efetiva e oportuna, que ajude a diminuir a amplitude e ritmo da infecção e a mitigar seus impactos, especialmente, o número de vítimas

mortais. A estratégia a seguir deve estar alinhada com as indicações do Ministério da Saúde (MS) e da Organização Mundial de Saúde (OMS) e outras indicações de órgãos de governos federal, estadual e municipal. As atividades a desenvolver devem ser sempre proporcionais ao nível de risco definido pelas instituições responsáveis.

As experiências já reconhecidas nos casos mais bem-sucedidos de controle provam que a preparação para uma epidemia começa (ou deve começar) antes dela ocorrer. Se tal não ocorreu (ou só ocorreu parcialmente), mais importante se torna que a prevenção se inicie logo aos primeiros sinais de casos provenientes de outros países (ou regiões), com reforço na fase de transmissão local e, obviamente, maior destaque na fase de transmissão comunitária ou sustentada. Entre as medidas adotadas desde cedo pelos países melhor sucedidos no controle à COVID-19, constam-se a realização massiva de testes com isolamento de casos detectados e quebra de cadeias de transmissão, medidas de reforço da higiene individual e comunitária, comunicação eficaz e adequada e conscientização efetiva, mas dando devido realce a riscos e consequências em caso de negligência de medidas de distanciamento social (de vários graus e ordem), obrigatórias ou voluntárias, com proibição de aglomerações.

Um instrumento de planejamento e preparação de resposta a eventos adversos de quaisquer tipos, previstos na Codificação Brasileira de Desastres - COBRADE, é o Plano de Contingência de Proteção e Defesa Civil (PLANCON-PDC). Nele se define(m) e caracteriza(m) o(s) cenário(s) de risco, se explicitam os níveis de risco/prontidão considerados e se estabelecem as dinâmicas e ações operacionais a implementar em cada um desses níveis, quando da iminência ou ocorrência do evento adverso a que o(s) cenário(s) de risco(s) alude(m), incluindo questões de comunicação, protocolos operacionais, recursos humanos a mobilizar, recursos/materiais a utilizar e sistema de coordenação operacional, através da previsão e acionamento de um Sistema de Comando de Operação (SCO) para gestão de crise. Os planos de contingência deverão em princípio ser elaborados em fase de normalidade ou, quando muito, prevenção, ou seja, antes da ocorrência do evento extremo. Na presente situação estão sendo elaborados em plena etapa de mitigação, já na fase de resposta.

A Escola de Ensino Fundamental Vereador Alfredo Scottini, face à atual ameaça relacionada com a COVID-19, e tendo em conta a sua responsabilidade

perante a comunidade escolar/acadêmica (alunos, professores, funcionários e familiares destes), elaborou o presente PLANO DE CONTINGÊNCIA (PLANCON-EDU/COVID-19). O Plano está alinhado com as metodologias para elaboração de Planos de Contingência da Defesa Civil de Santa Catarina e as orientações nacionais e internacionais (nomeadamente, Ministério da Saúde e Organização Mundial de Saúde, bem como Secretarias de Estado de Saúde e de Educação).

O Plano de Contingência Escolar para a COVID-19, a partir de cenários de risco identificados, define estratégias, ações e rotinas de resposta para o enfrentamento da epidemia da nova COVID-19, incluindo eventual retorno das atividades presenciais, administrativas e escolares. O conjunto de medidas e ações ora apresentado deverá ser aplicado de modo articulado, em cada fase da evolução da epidemia da COVID-19.

## 2 ENQUADRAMENTO CONCEITUAL DE REFERÊNCIA

A estrutura do PLACON-EDU da Escola de Ensino Fundamental Vereador Alfredo Scottini obedece ao modelo conceitual ilustrado na Figura 1.

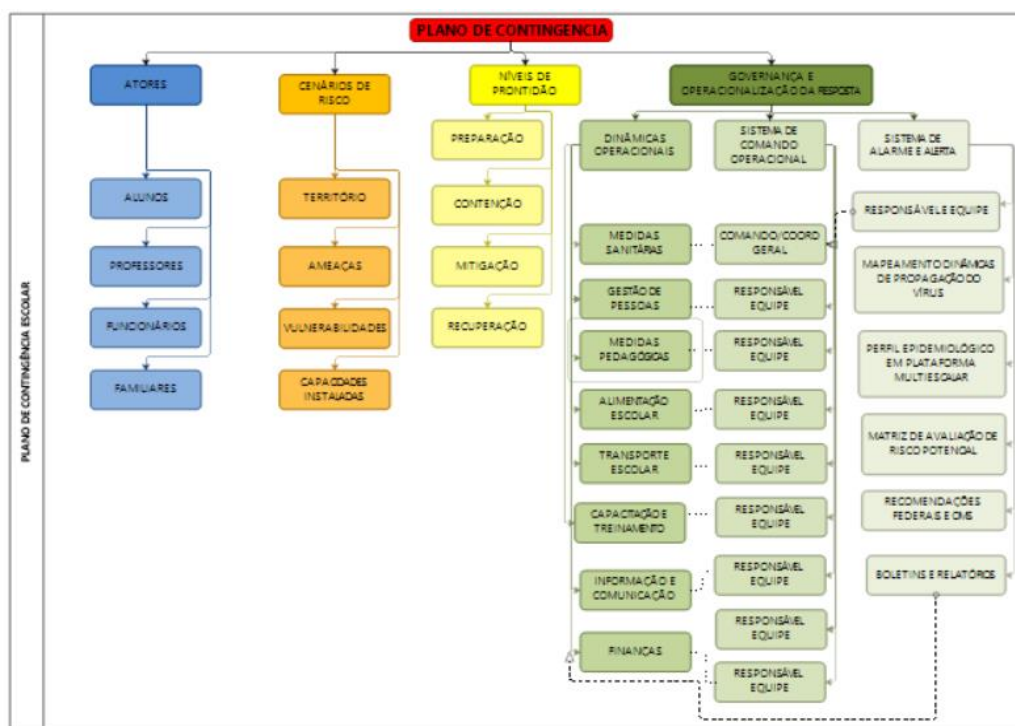


FIGURA 1 - Mapa conceitual de estrutura do Plano.

### 3 ATORES/POPULAÇÃO ALVO

Público alvo: alunos, professores, gestores, funcionários e familiares dos alunos da Escola de Ensino Fundamental Vereador Alfredo Scottini e motoristas das empresas de transporte escolar.

A escola conta atualmente com 275 alunos, distribuídos em dois turnos de funcionamento, sendo 151 alunos no turno matutino e 124 alunos no turno vespertino. O corpo docente é formado por 12 professores que atuam na Educação Infantil e Ensino Fundamental, mais 14 professores do Ensino Médio. O corpo técnico pedagógico é formado por 1 diretor, 1 secretário, 1 agente administrativo, 1 técnica pedagógica, 5 auxiliares de serviços gerais e 3 estagiárias.

<b>MATUTINO</b>	<b>VESPERTINO</b>
Pré-escolar 2: 22 alunos	Pré-escolar 1: 17 alunos
4º ano EF: 23 alunos	1º ano EF: 23 alunos
5º ano EF: 16 alunos	2º ano EF: 21 alunos
8º ano EF: 27 alunos	3º ano EF: 22 alunos
9º ano EF: 13 alunos	6º ano EF: 16 alunos
1ª série EM: 21 alunos	7º ano EF: 25 alunos
2ª série EM: 15 alunos	
3ª série EM: 14 alunos	
<b>TOTAL: 151 alunos</b>	<b>TOTAL: 124 alunos</b>

## 4 OBJETIVOS

### 4.1 Objetivo geral

Fortalecer os processos de governança da escola, definindo estratégias, ações e rotinas de atuação para o enfrentamento da epidemia enquanto persistirem as recomendações nacionais, estaduais e/ou regionais de prevenção ao contágio da COVID-19, buscando assegurar a continuidade da sua missão educacional pautada pela proteção e segurança da comunidade escolar/acadêmica.

### 4.2 Objetivos específicos

- Identificar os cenários de riscos (com base nas ameaças, território envolvido, vulnerabilidades e capacidades instaladas do estabelecimento de ensino);
- Definir as dinâmicas e ações operacionais e adotar os protocolos operacionais específicos, abrangendo todas as atividades do estabelecimento e todos os membros da comunidade escolar e cumprindo todas as recomendações oficiais;
- Estabelecer uma Unidade de Gestão Operacional que assegure a implementação das dinâmicas e ações definidas para diferentes fases, em especial, na retomada de atividades presenciais;
- Promover acesso à informação constante de boletins atualizados e outros materiais de fontes oficiais sobre a pandemia, formas de contágio e formas de prevenção;
- Garantir uma eficiente comunicação interna (com alunos, professores e funcionários) e externa (com pais e/ou outros familiares dos alunos, fornecedores e população em geral);
- Determinar quais os recursos necessários para dar uma resposta efetiva e competente, adequada a cada fase de risco/prontidão associada à COVID-19;



- Implementar as ações de resposta, mitigação e recuperação, em cada fase, abrangendo toda a atividade do estabelecimento;
- Monitorar e avaliar as ações/medidas implementadas, possibilitando ajustes nas estratégias frente aos resultados esperados;
- Identificar eventuais casos suspeitos de COVID-19, orientando/encaminhando para que de imediato possam usufruir de apoio da escola e por parte dos serviços de saúde, evitando ou restringindo situações de contágio;
- Assegurar a continuidade da missão educativa, estabelecendo estratégias e metodologias pedagógicas adaptadas, buscando qualidade e equidade no atendimento escolar;
- Garantir condições sanitárias, profissionais, tecnológicas e apoio psicológico compatíveis com o momento da pandemia e pós-pandemia, garantindo a segurança da comunidade escolar nos aspectos sanitários, de higiene, saúde física e mental/emocional.

## 5 CENÁRIOS DE RISCO

Este plano de contingência está elaborado para cenários de risco específicos, que consideramos se aplicar ao nosso estabelecimento educativo. Em tais cenários são considerados o território de alcance da ameaça (COVID-19) com que se tem que lidar, bem como as vulnerabilidades e capacidades instaladas/a instalar.

### 5.1 Ameaça(s)

A principal ameaça a que o plano de contingência visa dar resposta é uma ameaça biológica, uma pandemia, mais exatamente, a transmissão do vírus 2019-nCoV, que tem impacto direto no sistema cardiorrespiratório, desencadeando no organismo humano a COVID-19.

A transmissão ocorre através de:

- Gotículas ou micro gotículas de saliva e secreção nasal, etc, projetadas por uma pessoa infectada e que atingem diretamente a boca, nariz e/ou olhos de outra pessoa. Essas gotículas podem atingir a boca, olhos ou nariz de pessoas próximas ou por contato.
- Contato físico com pessoa contaminada, como, por exemplo, ao apertar a mão de uma pessoa contaminada e em seguida levar essa mão à boca, ao nariz ou aos olhos.
- Objetos ou superfícies contaminadas e posterior contato com a boca, nariz ou olhos. Não podendo ser descartada a possibilidade de transmissão pelo ar em locais públicos – especialmente locais cheios, fechados e mal ventilados.

Depois de o vírus atingir as mucosas, a maioria das pessoas desenvolve a doença com sintomas amenos. Há, contudo, pessoas que desenvolvem quadros de grande gravidade que, em certos casos, causam a morte do paciente. A probabilidade de complicações graves é mais comum em pessoas de grupos etários mais idosos e/ou na presença de outras doenças crônicas. Contudo, começam a aparecer mais casos em outras faixas de idade e em pessoas sem comorbidades aparentes.

Por outro lado, segundo a Organização Pan-Americana da Saúde (OPAS) e a OMS, calcula-se que a taxa de mortalidade associada à COVID-19 seja substancialmente maior que a da gripe sazonal (0,02% para 3,6% ou mais). A taxa de transmissão é elevada (cerca de 3, ou seja, 1 pessoa contamina, em média, 3 pessoas). Sem estratégias de distanciamento físico, deixando o vírus se transmitir livremente, a taxa de contaminação pode atingir, eventualmente, até 50 a 70%, o que teria por consequência a falência total de sistemas de saúde e funerários, pois teríamos milhões de mortos e um cenário extremamente crítico. Cabe ainda ressaltar que a falência dos sistemas de saúde e funerário não depende somente da taxa de contaminação, mas, sobretudo, da capacidade de atendimento dos casos graves da doença que podem atingir o nível de saturação mesmo em contexto de taxas menores de contágio. Não existe ainda nenhuma vacina disponível e provavelmente não estarão disponíveis ainda em 2020. Também não existem tratamentos medicamentosos específicos suficientemente testados, embora alguns medicamentos - tradicionalmente utilizados no tratamento de outras doenças - tenham sido utilizados com aparente sucesso, que não se sabe advir de qual ou de

sua combinação com outros, e alguns novos medicamentos começam a ser testados.

Assim, a esta ameaça principal do vírus em si e da doença - por vezes mortal - que ele desencadeia, juntam-se, no mínimo, mais duas:

- a) a ameaça de uma profunda crise econômica e financeira;
- b) a ocorrência de contextos de perturbações emocionais pessoais e desequilíbrios sociais variados. Nos dois últimos casos, o planejamento de estratégias mais adequadas para prevenir e restringir novos contágios, quando da retomada gradual de atividades, pode contribuir significativamente para o controle da doença e dirimir os impactos colaterais, favorecendo um ambiente mais propício à recuperação econômica e dos impactos psicossociais da pandemia.

Em síntese, a ameaça é real e de natureza complexa, uma vez que:

- a) o vírus é novo, com elevada taxa de mutação (sem que saibamos, totalmente, o que isso implica);
- b) seus impactos dependem das medidas de contingenciamento tomadas em tempo;
- c) os efeitos potenciais de curvas de crescimento epidemiológico, súbito e alto, sobre os sistemas de saúde são grandes, o que pode afetar a capacidade de resposta e a resiliência individual e comunitária e, por retroação, aumentar muito o risco;
- d) seu impacto na situação econômica global e de cada país pode gerar uma forte crise;
- e) o inevitável choque entre medidas de distanciamento social e preocupação de dinamização da atividade econômica pode criar conflitos e impasses difíceis de ultrapassar;
- f) aos períodos de distanciamento social mais extensivo têm que suceder-se períodos de maior flexibilização e tentativa de retomar a normalidade que, contudo, podem vir a gerar novas necessidades de distanciamento.

## 5.2. Caracterização do Território

No caso concreto da Escola de Ensino Fundamental Vereador Alfredo Scottini foi julgada como ajustada a descrição de território que segue.

A estrutura física do estabelecimento de ensino inclui:

<b>DESCRIÇÃO</b>	<b>ÁREA (m<sup>2</sup>)</b>	<b>QTDE</b>	<b>TOTAL (m<sup>2</sup>)</b>
Sala de informática	48	01	48
Biblioteca	48	01	48
Sala de aula	48	07	336
Sala de aula	28	01	28
Sala de Arte	46	01	46
Sala de coordenação do ensino médio	18	01	18
Sala dos professores	36	01	36
Almoxarifado 1	13	01	13
Almoxarifado 2	03	01	03
Parque infantil com quiosque de 45m <sup>2</sup>	530	01	530
Área coberta com palco de 52,5m <sup>2</sup>	200	01	200
Área de circulação	137	01	137
Refeitório dos alunos	118	01	118
Refeitório dos professores	21	01	21
Cozinha	26	01	26
Despensa	07	01	07
Banheiro para funcionários	1,08	01	1,08
Chuveiro para funcionários	1,08	01	1,08
Lavação	08	01	08
Diretoria	15,5	01	15,5
Secretaria	20	01	20
Banheiros para professores	03	02	06
Corredor da secretaria	14,5	01	14,5
Hall de entrada interno	16	01	16
Hall de entrada externo	5,5	01	5,5
Banheiros para alunos da Educação Infantil	1,08	04	4,32
Lavabo para alunos da Educação Infantil	5,85	01	5,85

Banheiros masculino para alunos	1,35	03	4,05
Lavabo masculino para alunos	4,85	01	4,85
Banheiros feminino para alunos	1,35	03	4,05
Lavabo feminino para alunos	8,65	01	8,65
Banheiro masculino PNE	3,7	01	3,7
Banheiro feminino PNE	2,35	01	2,35
Laboratório de ciências com chuveiro	70	01	70
Quadra coberta com arquibancada, banheiros, áreas de circulação, depósito, vestiários e chuveiros	1000	01	1000
Quadra descoberta	612	01	612
Acesso da escola – Escadaria	2m de largura		
Acesso da escola – Estacionamento frontal	3,5m de largura		
Acesso da escola – Estacionamento lateral	4,9m de largura		
Pátio externo com pedra brita	1.500m <sup>2</sup>		
TOTAL DA ÁREA DO TERRENO	10.000m <sup>2</sup>		
TOTAL DA ÁREA CONSTRUÍDA	2.937,5m <sup>2</sup>		

Os serviços de saúde existentes próximos da escola, são:

- Posto de Saúde Páscoa Ronchi, localizado ao lado da escola;
- Unidade Sanitária Prefeito Genésio Vasselai, localizado no centro da cidade de Rio do Oeste;
- Hospital Annegret Neitzke, localizado no município de Pouso Redondo;
- Hospital Regional do Alto Vale do Itajaí, localizado no município de Rio do Sul.

Estes estabelecimentos de saúde permitirão à Escola de Ensino Fundamental Vereador Alfredo Scottini reforçar sua vigilância quanto às possibilidades de contágio em decorrência de casos suspeitos ou confirmados no seu entorno, assim como em relação a outros bairros de origem de integrantes da comunidade escolar no município ou em municípios vizinhos. Permitirão, ainda, em caso de necessidade, recorrer aos serviços de saúde emergenciais.

A Escola de Ensino Fundamental Vereador Alfredo Scottini acompanhará os dados de monitoramento de identificação de possíveis casos suspeitos ou

confirmados de COVID-19 no município de Rio do Oeste, especialmente nas comunidades de Toca Grande I, Toca Grande II, Toca Grande III, Santa Luzia, Ribeirão Jundiá, Serra São Jorge, Nova Esperança, Cabeça d'Anta, São José, Serra da Boa Vista, Sumidor, Alto Sumidor, Ribeirão do Ouro, Ribeirão dos Reis, Anta Gorda e Ribeirão Franzói. Além disso, será feito o acompanhamento da situação da COVID-19 nos 28 municípios do Alto Vale do Itajaí, com especial atenção aos municípios vizinhos, como, Laurentino, Rio do Sul, Pouso Redondo, Taió, Presidente Getúlio e Dona Emma.

### 5.3 Vulnerabilidades

A Escola de Ensino Fundamental Vereador Alfredo Scottini toma em consideração, na definição de seu cenário de risco, as vulnerabilidades gerais e específicas que seguem:

- a) facilitação de condições que permitam a transmissão do vírus, através de contatos diretos (aperto de mão, beijos, atingimento por partículas de pessoa infectada que tosse ou espirra, etc.) ou mediados (toque em superfícies infectadas, etc., seguido de toque com as mãos na boca, nariz e olhos), particularmente, em sociedades com hábitos sociais de maior interatividade física interpessoal;
- b) falta de certos hábitos e cuidados de higiene pessoal e relacional ou negligência no seu cumprimento, nomeadamente os hábitos associados à lavagem regular e adequada das mãos, etiquetas corretas de tossir e espirrar;
- c) insuficiente educação da comunidade escolar para a gestão de riscos e para a promoção da saúde (em especial, contextos epidemiológicos) que, em certos casos, se associa a baixa educação científica e dificuldades de pensamento crítico;
- d) atitudes de negação do vírus, da COVID-19 e/ou de seu impacto, decorrente de notícias falsas e difusão de informação não validada cientificamente;

- e) condições específicas dos estabelecimentos, tais como tipo e dimensões das instalações físicas, condições de arejamento, espaço disponível para suficiente espaçamento das pessoas, etc.;
- f) baixa percepção de risco e o descumprimento de regras sociais (por exemplo, distanciamento e isolamento social, uso de máscaras, entre outros);
- g) existência de atores pertencendo a grupos de risco;
- h) atividades essencialmente presenciais e desenvolvidas em grupos;
- i) dependência de meios de transporte escolar eventualmente saturados;
- j) falta de formação dos professores para usar tecnologia na educação;
- k) alunos sem espaço adequado para estudo em casa, falta de equipamentos como computadores e notebooks e problemas na conexão à internet;
- l) horário único de acesso às aulas e intervalos (recreios), causando possível aglomeração na entrada e saída das pessoas;
- m) número insuficiente de funcionários para auxiliar na fiscalização das normas de convivência exigidas;
- n) falta de monitor no transporte escolar para aferimento da temperatura dos passageiros e promoção do distanciamento físico;
- o) pouca idade dos alunos da educação infantil e séries iniciais e alunos portadores de necessidades especiais, dificultando a compreensão e cumprimento das normas sanitárias pelos mesmos;
- p) grande distância da escola até as residências e dificuldades de comunicação com os responsáveis (celular sem área e internet limitada), no caso de aluno com sintomas da doença ter que esperar alguém vir buscá-lo;
- q) atendimento dos projetos extraclasse no contraturno, obrigando boa parte dos alunos participantes a almoçar e ficar o dia todo na escola.

#### 5.4. Capacidades instaladas/a instalar

A Escola de Ensino Fundamental Vereador Alfredo Scottini considera já ter instaladas e a instalar as seguintes capacidades:

##### CAPACIDADES INSTALADAS:

- a) Sistema de comunicação com os pais e Comunidade escolar;
- b) Formato de aula não presencial já instituída a todos dos alunos e a todos os professores através do Portal do Aluno AMAVI, Google Classroom e Atividades impressas;
- c) Capacitação promovida pela Secretaria Municipal de Educação aos professores quanto ao uso de tecnologias (TIC's);
- d) Posto de Saúde anexo à Unidade Escolar;
- e) Internet para uso de alunos e professores;
- f) Computadores para uso de alunos e professores;
- g) Todas as salas de aula com ar condicionado.

##### CAPACIDADES A INSTALAR:

- a) Dispor de ambiente específico para isolamento de pessoas que no meio do expediente/aula possam vir a ter algum tipo de sintoma;
- b) Formação específica, de acordo com o planejamento;
- c) Treinamento, incluindo simulados, conforme o planejamento;
- d) Estabelecer fluxos de encaminhamento de pessoas com sintomas à rede de atenção pública ou privada;
- e) Dispor de EPI's em quantidade adequada para atendimento aos protocolos da Saúde;
- f) Adaptar o espaço do refeitório para promover o distanciamento físico dos alunos;
- g) Estabelecer protocolos internos de testagem, rastreamento e afastamento de contatos de casos confirmados;
- h) Melhorar a ventilação das salas de aula, trocando as janelas de ferro por janelas de alumínio com maior abertura.



## 6 NÍVEIS DE PRONTIDÃO/AÇÃO

Este plano de contingência vincula-se aos níveis de prontidão/ação definidos no Quadro 1, que estão baseados em indicações da OMS e correspondem à terminologia que vem sendo utilizada pelo Ministério da Saúde em suas análises. Tal terminologia parece-nos a mais adequada tanto à natureza da pandemia, como para os estabelecimentos a que se destina: Preparação; Resposta (subdividida em Contenção e Mitigação); e Recuperação.

FASES	SUBFASES	CARACTERÍSTICAS	PLANCON ESTADUAL
PREPARAÇÃO		Não existe epidemia ou existe em outros países de forma ainda não ameaçadora	
RESPOSTA	Contenção (por vezes, subdividida em simples no início e alargada quando já há casos no país/estado)	Pode ir desde quando há transmissão internacional em outros países ou casos importados em outros estados (contenção inicial) até à situação da existência de cadeias secundárias de transmissão em outros estados e/ou casos importados no estado, mas sem cadeias de transmissão secundária (contenção alargada). Inclui medidas como o rastreamento (por meio de testes), isolamentos específicos (para evitar o contágio da população a partir de casos importados) e vigilância de entradas, saídas e deslocamentos de pessoas, buscando erradicar o vírus. O limite da contenção é quando as autoridades perdem o controle do rastreamento, o vírus se propaga e entra em transmissão local. Considera-se na fase de Contenção duas subfases Contenção Inicial e Contenção Alargada.	Alerta (quando somente há ocorrências em outros estados) e Perigo Iminente (quando há casos importados no estado, mas sem cadeias de transmissão secundária)

	<p>Mitigação (podendo, se houver medidas muito firmes como testagem generalizada, isolamento de casos e impedimento de entradas chegar até à Supressão)</p>	<p>A mitigação deve começar logo quando há transmissão local e intensificar-se quando há transmissão sustentada ou comunitária. Sabendo-se que não será possível evitar todos os contágios, tenta-se diminuir o avanço da pandemia, com ações como suspensão de aulas, fechamento de comércio, bares e restaurantes, cancelamento de eventos esportivos, congressos, shows e espetáculos, suspensão ou limitação de transportes, etc. Quando a situação de contágio está sob maior controle e caminha para uma fase de recuperação estas medidas restritivas podem ser flexibilizadas.</p>	<p>Emergência de Saúde Pública</p>
<p>RECUPERAÇÃO</p>		<p>Caracteriza-se inicialmente pela redução do contágio e óbitos e controle parcial da epidemia, sustentada em indicadores oficiais de evolução de taxas de contágio e de ocupação de atendimento hospitalar. Posteriormente, pela superação do surto epidêmico e/ou surgimento de vacina e/ou descoberta de medicamentos adequados para o tratamento da COVID-19, comprovados cientificamente pelas autoridades competentes podendo considerar-se consolidada (recuperação plena). Até que isso aconteça, deve-se manter medidas preventivas adequadas para evitar o surgimento de novos focos de infecção e reversão do achatamento da curva de contágio. Na ocorrência de reversão da redução do contágio as medidas adequadas de prevenção e controle deverão ser retomadas, em partes similares às previstas para a fase de Contenção.</p>	

QUADRO 1 - Níveis de prontidão/ação a considerar no PLACON-EDU para a COVID-19.

*Fonte: Adaptado de um modelo geral de fases considerado pela OMS e, como base nos quais, muitos países elaboraram seus planos de contingência.*

## 7 GOVERNANÇA E OPERACIONALIZAÇÃO DA RESPOSTA

A gestão de uma situação de crise, tão grave como aquela com que nos confrontamos e temos que lidar, exige um ajuste na governança da escola, adequando-a ao momento muito particular que vivemos. Neste plano, consideramos em conjunto e de forma relacionada, três domínios essenciais:

7.1) os principais domínios em que se devem situar as Dinâmicas e Ações Operacionais a definir;

7.2) a Unidade de Gestão Operacional (Sistema de Comando Operacional) que se torna necessário constituir para coordenar toda a implementação a eventuais ajustes do plano, indicando equipe e responsável em cada domínio;

7.3) Sistema de Vigilância e Comunicação (Sistema de Alerta e Alarme) que permite identificar que conjunto de medidas e/ou ajustes que se torna necessário implementar.

### 7.1 Dinâmicas e Ações Operacionais

As dinâmicas e ações operacionais a serem implementadas estão organizadas segundo o esquema do Quadro 2.

Na definição das dinâmicas e ações tomamos como referência a ferramenta de qualidade 5W2H. Os 5 W (das iniciais do nome em inglês) são: W1) porque será feito; W2) o que será feito; W3) onde será feito; W4) quando será feito; W5) quem o fará. Os dois H: H1) como será feito; H2) quanto custará.

<b>MEDIDAS SANITÁRIAS</b>					
<b>O QUÊ (AÇÃO)</b>	<b>ONDE</b>	<b>QUANDO</b>	<b>QUEM</b>	<b>COMO</b>	<b>QUANTO</b>
Higiene das mãos de todos os membros da comunidade escolar	Unidade Escolar	Permanente	Equipe Gestora e auxiliares	Sinalização e avisos escritos e orais	Necessários 15 esguichos e 3 frascos de álcool de 5L

Plano de Contingência de Proteção e Defesa Civil para  
a Escola de Ensino Fundamental Vereador Alfredo Scottini.

Demarcação de espaços para manter o distanciamento e evitar aglomerações	Unidade Escolar	Permanente	Equipe Gestora	Sinalização, avisos escritos e denominação e distanciamento das carteiras	Necessários 90 metros de fita própria e 30 placas de sinalização
Aferir a temperatura de todas as pessoas ao entrarem e saírem da unidade escolar	Hall de entrada	Diariamente	Equipe Gestora	Controle de acesso e registro em planilha, mantendo o distanciamento caso haja fila	Necessários 2 termômetros de infravermelho
Isolamento de casos suspeitos	Sala de aula do Pré-escolar	Quando necessário até a chegada do responsável pelo aluno	Equipe Gestora	Deteção precoce de casos suspeitos, com sintomas como temperatura elevada	Necessária adequação da sala de aula do Pré-escolar
Rastreamento de contatos	Unidade Escolar	Ao confirmar um caso	Equipe Gestora	Identificar os contatos com casos confirmados e afastá-los preventivamente	Sem custo
Disponibilizar espaço específico no ambiente escolar para o descarte de material contaminado	Unidade Escolar	Permanente	Equipe Gestora e auxiliares	Disposição de lixeiras e sacos de lixo específicos para tais descartes com identificação	Lixeiras e sacos de lixos especiais
Não permitir nenhum tipo de aglomeração	Unidade Escolar	Permanente	Equipe Gestora, Professores e auxiliares	Monitoramento constante dos atores envolvidos	Sem custo
Otimizar a entrada e a saída dos estudantes a fim de evitar congestionamento ou aglomerações	Acessos da escola	Permanente	Equipe Gestora, Professores, auxiliares e motoristas do transporte escolar	Organização de horários diferenciados de entrada e saída	Sem custo
Escalonar os horários de refeições, intervalos, uso dos espaços físicos e saídas da escola	Unidade Escolar	Permanente	Equipe Gestora	Definição de cronograma com horários diferentes para recreio, alimentação e saída da escola	Necessário ajustar horários dos sinais automáticos
Vedar a entrada de pessoas cuja temperatura registrada for igual ou superior a 37,8º Celsius	Hall de entrada	Permanente	Equipe Gestora, Professores e auxiliares	No caso de alunos, isolar em espaço reservado e chamar os responsáveis. Orientar quanto aos procedimentos necessários	Sem custo

Plano de Contingência de Proteção e Defesa Civil para a Escola de Ensino Fundamental Vereador Alfredo Scottini.

Respeitar o limite definido para capacidade máxima de pessoas em cada ambiente	Unidade Escolar	Permanente	Equipe Gestora, Professores e auxiliares	Organizando os ambientes e sinalizando com placas informativas a capacidade máxima	Placas informativas
Utilizar preferencialmente material escolar pessoal. Caso se faça necessário o compartilhamento, todos os materiais devem ser previamente higienizados	Unidade Escolar	Quando necessário	Professores, Alunos e Pais	Orientando professores, alunos e pais	Sem custo
Higienizar todas as áreas da unidade escolar antes da retomada das atividades	Unidade Escolar	Permanente	Auxiliares de Serviços Gerais	Escalas e divisão de trabalho	Álcool em gel, álcool líquido, hipoclorito de sódio, sabonete
Manter ventilados todos os locais de uso coletivo ou individual	Unidade Escolar	Permanente	Equipe Gestora Pedagógica e Administrativa professores e alunos	Orientação	Sem custo
Higienizar o piso das áreas comuns a cada troca de turno	Unidade Escolar	Permanente	Auxiliares de Serviços Gerais	Organização do trabalho	Hipoclorito de sódio
Limpar, uma vez a cada turno, as superfícies de uso comum, tais como maçanetas das portas, corrimãos, interruptores, puxadores, bancos, mesas, acessórios em instalações sanitárias, com álcool 70% ou preparações antissépticas ou sanitizantes de efeito similar	Unidade Escolar	Permanente	Auxiliares de Serviços Gerais	Organização do trabalho	Álcool líquido e álcool gel 70%, hipoclorito de sódio
Higienizar, a cada uso, materiais e utensílios de uso comum, como colchonetes, tatames, entre outros.	Materiais de uso comum	Permanente	Professores, alunos e auxiliares	Orientação geral	Álcool líquido e álcool gel 70%

Plano de Contingência de Proteção e Defesa Civil para  
a Escola de Ensino Fundamental Vereador Alfredo Scottini.

Reduzir a quantidade de materiais disponíveis nas salas, como livros e outros materiais didáticos, isolando-os na medida do possível, e mantendo apenas o que for estritamente necessário para as atividades didático pedagógicas	Salas de Aula	Quando necessário	Professores	Organização da sala	Sem custo
Evitar a utilização de materiais de uso coletivo	Unidade Escolar	Permanente	Equipe Gestora, Pedagógica e Administrativa, professores e alunos	Orientação	Sem custo
Disponibilizar e exigir que todas as pessoas que adentrarem na escola utilizem máscaras durante todo o período de permanência	Unidade Escolar	Permanente	Secretarias de Saúde e Equipe gestora	Orientando através de treinamento, placas informativas e realizando pedidos de máscaras descartáveis	Máscaras descartáveis e placas informativas
Programar a utilização dos refeitórios com apenas 1/3 da sua capacidade por vez	Refeitório	No intervalo de lanche	Equipe Gestora, Pedagógica e Administrativa Professores, e auxiliares	Organizar horário de aula escalonando as turmas para o intervalo de lanche	Placas informativas
Monitorar os Trabalhadores com vistas à identificação precoce de sintomas compatíveis com a COVID-19 (febre aferida ou referida, calafrios, dor de garganta, dor de cabeça, tosse, coriza, distúrbios olfativos ou gustativos)	Unidade Escolar	Permanente	Equipe Gestora, Pedagógica e Administrativa, professores, alunos, auxiliares	Observação	Sem custo
Promover o isolamento imediato de qualquer pessoa que apresente os sintomas gripais	Unidade Escolar	Permanente	Equipe Gestora, Pedagógica e Administrativa	Caso seja uma pessoa maior de idade, vedar entrada na escola e orientar a comparecer em um Posto de Atendimento. Caso menor de idade, ligar aos responsáveis imediatamente e após encaminhar ao posto de saúde em anexo para isolamento	Sem custo

Plano de Contingência de Proteção e Defesa Civil para a Escola de Ensino Fundamental Vereador Alfredo Scottini.

Definir fluxos claros de condução e saída dos casos suspeitos da sala de isolamento e do estabelecimento escolar	Unidade Escolar	Permanente	Equipe gestora, Pedagógica e Administrativa professores e serventes.	Utilizar e organizar as duas entradas da escola	Sem custo
Notificar imediatamente casos suspeitos para a Vigilância Epidemiológica local, para orientações e encaminhamentos	Unidade Escolar	Permanente	Equipe Gestora, Pedagógica e Administrativa	Manter contatos atualizados e diálogo constante com a Vigilância Epidemiológica	Sem custo
Afastar das atividades escolares por 14 dias a contar do início dos sintomas, tanto estudantes quanto funcionários	Unidade Escolar	Quando necessário	Equipe gestora e Assistente de educação	Cumprimento da legislação de afastamento em caso de problemas de saúde dos Recursos Humanos. O retorno dos alunos ou trabalhadores acontecerá somente após a alta e a autorização da área da saúde.	Sem custo
Monitorar o retorno dos alunos após a alta e a autorização da área da saúde, evitando evasão e abandono escolar	Unidade Escolar	No retorno legal do aluno	Equipe gestora e Assistente de Educação	Mantendo registro organizado e entrando em contato com os responsáveis	Sem custo
Realizar um processo de monitoramento contínuo e avaliação periódica, visando diagnosticar possíveis ajustes necessários, durante a aplicação da proposta de retorno, envolvendo a comunidade escolar	Unidade Escolar	Quando necessário	Equipe Gestora	Autoavaliação e Revisão contínua do PlanCon-Edu.	Sem custo

QUADRO 2 - Esquema de organização DAOP Medidas Sanitárias

<b>QUESTÕES PEDAGÓGICAS</b>					
<b>O QUÊ (AÇÃO)</b>	<b>ONDE</b>	<b>QUANDO</b>	<b>QUEM</b>	<b>COMO</b>	<b>QUANTO</b>
Realizar atendimento presencial semanal com 50% dos alunos de cada turma, respeitando o quadro de horários de aulas	Unidade Escolar	Permanente	Equipe gestora e professores	O aluno terá aulas presenciais durante uma semana inteira e na outra semana ficará em casa fazendo atividades não presenciais. Os professores virão à escola normalmente	Sem custo



Plano de Contingência de Proteção e Defesa Civil para a Escola de Ensino Fundamental Vereador Alfredo Scottini.

				para dar aulas presenciais conforme o quadro de horários e darão aulas não presenciais (tirando dúvidas, etc) nas suas horas atividades	
Suspender as atividades de passeio	Unidade Escolar	Permanente	Equipe Gestora	Orientação	Sem custo
Desmembramento de turmas em "subturmas" com 50% dos alunos em cada uma	Turmas	Quando necessário	Equipe gestora	Definição de dias ou semanas fixas em que as "subturmas" poderão ir à escola assistir aulas presenciais	Sem custo
Suspender atividades que geram agrupamento de pessoas	Unidade Escolar	Permanente	Equipe Gestora e professores	Seguindo as recomendações das Secretarias de Saúde	Sem custo
Suspender atividades esportivas coletivas	Unidade Escolar	Permanente	Equipe Gestora	Seguindo as recomendações das Secretarias de Saúde	Sem custo
Dar preferência às aulas teóricas de educação física	Aulas de Educação Física	Permanente	Professores	Seguindo as recomendações das Secretarias de Saúde e seguindo planejamento da disciplina de Educação Física	Sem custo
Assegurar o acesso e a permanência na Educação Básica	Unidade Escolar	Permanente	Equipe Gestora, funcionários em Geral, professores, pais, alunos, Conselho Tutelar e Ministério Público	Cumprindo a Constituição Federal	Sem custo
Adequar metodologias pedagógicas e implementar estratégias que garantam o acesso à aprendizagem aos estudantes	Unidade Escolar	Permanente	Equipe Gestora e Pedagógica e professores	Realizando Reuniões Pedagógicas, acompanhando e orientando constantemente o trabalho do professor. Revisando Planejamento, mapeando o rendimento dos alunos	Sem custo
Mapear os estudantes que não apresentam as condições para o retorno	Unidade Escolar	Antes do retorno presencial	Equipe Gestora e professores	Disponibilizando as aulas e conteúdos de maneira não	Sem custo



Plano de Contingência de Proteção e Defesa Civil para a Escola de Ensino Fundamental Vereador Alfredo Scottini.

às atividades escolares presenciais, para auxiliar na definição das estratégias de retomada			s	presencial	
Realizar para estudantes da educação especial, uma avaliação com a equipe pedagógica, professores e professores AEE, colhendo a posição da família com relação ao retorno presencial	Unidade Escolar	Quando necessário	Equipe Gestora e professores	Através de orientações realizadas pelos Órgãos Responsáveis e competentes pela Educação Especial	Sem custo
Mapear os estudantes que não tiveram acesso às atividades não presenciais, durante o período de pandemia, e daqueles que tiveram o acesso, mas não realizaram as atividades propostas	Unidade Escolar	Permanente	Equipe Gestora e Pedagógica e professores	Realizando conversa periódica com os professores, registrando em atas o contato feito pela escola e atualizando o cadastro dos estudantes no Busca Ativa	Sem custo
Definir os grupos que serão atendidos presencialmente com prioridade, observando que os critérios devem ser validados preferencialmente em diálogo com a comunidade escolar	Unidade Escolar	Antes do retorno presencial	Equipe Gestora e Pedagógica	Analisando o mapeamento anterior e entrando em contato com os alunos e familiares	Sem custo
Realizar busca ativa dos estudantes que não retornaram para as atividades presenciais e/ou não estão realizando as atividades não presenciais	Unidade Escolar	Quando necessário	Equipe Gestora, Secretaria de Educação e Conselho Tutelar	Entrando em contato com os familiares, em caso de não lograr êxito, cadastrando no busca ativa e encaminhando ao Conselho Tutelar para providências	Sem custo
Estabelecer planejamento organizacional e pedagógico adaptativo, visto que a volta às aulas deve ser gradual, por etapas ou níveis, conforme determinações sanitárias	Unidade Escolar	Permanente	Secretaria de Saúde, Comitê Municipal de Retorno às aulas, Comissão Escolar de retorno às aulas e Equipe Gestora da Unidade Escolar	Planejando conforme orientações definidas pelos Órgãos competentes	Sem custo
Prever apoio psicossocial a estudantes, familiares e profissionais da	Unidade Escolar	Quando necessário	Secretaria de Saúde, Comitê Municipal	Acompanhando o desenvolvimento social dos alunos e	Sem custo

Plano de Contingência de Proteção e Defesa Civil para a Escola de Ensino Fundamental Vereador Alfredo Scottini.

educação			de Retorno às aulas, Comissão Escolar de retorno às aulas e Equipe Gestora da Unidade Escolar	encaminhando aos Órgãos competentes quando houver necessidade	
Envolver a comunidade escolar, no planejamento de retomada das aulas presenciais, na reestruturação do calendário e quadro de horário da escola	Unidade Escolar	Antes do retorno presencial	Equipe Gestora	Gestão Democrática	Sem custo
Ampliar o acesso à internet, dispositivos eletrônicos e infraestrutura adequada às Tecnologias da Informação e da Comunicação (TICs).	Unidade Escolar	Quando necessário	Secretaria de Educação e Equipe Gestora	Ampliando a velocidade da internet e adquirindo mais notebooks	Sem custo
Adequar os critérios de promoção dos estudantes, as avaliações para efeito de decisões de final de ciclo e os critérios de reprovação, observadas as normas vigentes	Unidade Escolar	Quando necessário	Equipe Gestora, Pedagógica e Administrativa e professores	Orientação para Unidade Escolar dos órgãos competentes e adaptação do Projeto Político Pedagógico conforme legislação	Sem custo
Elaborar instrumentos de avaliação diagnóstica que atendam às especificidades dos estudantes e não reforcem ainda mais as desigualdades educacionais	Unidade Escolar	Periodicamente	Equipe Gestora e Pedagógica e professores	Estudo e adaptação do PPP (Projeto Político Pedagógico) além de orientação e estudo no planejamento do professor	Sem custo
Realizar avaliação diagnóstica de cada estudante por meio da observação do desenvolvimento em relação aos objetivos de aprendizagem e habilidades que se procurou desenvolver com as atividades pedagógicas não presenciais e construir um programa de recuperação, caso necessário	Unidade Escolar	Quando necessário	Equipe Gestora e Pedagógica e professores	Elaboração de prova diagnóstica por turmas para avaliação e planejamento anual por turma levando em conta os índices alcançados	Sem custo

Plano de Contingência de Proteção e Defesa Civil para a Escola de Ensino Fundamental Vereador Alfredo Scottini.

Promover atividades educativas sobre higienização e etiqueta respiratória	Unidade Escolar	Em ações interdisciplinares	Equipe Gestora e Pedagógica, professores e Secretarias de Saúde	Planejando ações interdisciplinares	
Estimular estudantes e servidores a se tornarem agentes multiplicadores de prevenção da COVID-19 na comunidade escolar e local	Unidade Escolar	Permanente	Secretaria de saúde Equipe Gestora, Pedagógica e Administrativa, professores, alunos e pais	Desenvolvendo habilidades presentes nos planejamento dos professores	Sem custo
Promover o aprimoramento do uso das TICs nas propostas pedagógicas	Unidade Escolar	Permanente	Equipe Gestora, funcionários em geral e professores	Capacitando, planejando e orientando para que o uso de TICs nas práticas pedagógicas seja permanente	Sala Informatizada equipada e internet de boa qualidade para uso de alunos e professores
Adequar o Projeto Político-Pedagógico considerando o contexto vigente	Unidade Escolar	Quando necessário	Comunidade Escolar	Revisando os projetos, normas e critérios e constando toda alteração no PPP com aprovação da Comunidade Escolar	Sem custo
Reforçar a importância do planejamento pedagógico interdisciplinar	Unidade Escolar	Quando necessário	Equipe Gestora, Pedagógica e professores	Planejamento coletivo	Sem custo
Redefinir as estratégias do processo pedagógico e os objetivos de aprendizagem, tendo em vista a BNCC, o CBTC ou Currículo de Referência, assim constituindo uma continuidade da aprendizagem no percurso formativo	Unidade Escolar	Início do ano letivo	Secretaria de Educação, Equipe Gestora e Pedagógica e Professores	Planejamento Coletivo em capacitações	Sem custo

QUADRO 3 - Esquema de organização DAOP Questões Pedagógicas

ALIMENTAÇÃO ESCOLAR					
O QUÊ (AÇÃO)	ONDE	QUANDO	QUEM	COMO	QUANTO

Plano de Contingência de Proteção e Defesa Civil para a Escola de Ensino Fundamental Vereador Alfredo Scottini.

Atualização do Manual de Boas Práticas de Manipulação e os Procedimentos Operacionais Padrão	Unidade Escolar	Antes da retomada às aulas	Auxiliares de Serviços Gerais (merendeiras, higienizadores)	Fazer parceria com o SEBRAE. Reunir equipe responsável pela produção e manipulação de alimentos. Adequar as normas e procedimentos considerando recomendações COVID-19	Sem custo
Capacitação da equipe que realiza os procedimentos alimentares quanto às novas normas de elaboração, acondicionamento, preparo, modo de servir, recolhimento e limpeza de utensílios, entre outros	Unidade Escolar	Antes da retomada às aulas	Auxiliares de Serviços Gerais (merendeiras, higienizadores)	Reunir a equipe responsável pela produção de alimentos para o treinamento. Definir dia, horário, forma (presencial ou virtual), materiais, etc. Esclarecer dúvidas	Sem custo
Utilizar utensílios higienizados conforme definido no Manual de Boas Práticas de Manipulação dos Alimentos	Cozinha e Refeitório	Permanente	Auxiliares de Serviços Gerais e Equipe Gestora	Através de treinamento dos funcionários responsáveis pela manipulação de utensílios e alimentos e fiscalização da Equipe Gestora	Sem custo
Trocar os uniformes diariamente e usá-los exclusivamente nas dependências de armazenamento, preparo e distribuição dos alimentos	Cozinha e Refeitório	Permanente	Auxiliares de Serviços Gerais e Equipe Gestora	Através de orientação e disposição de uniformes aos funcionários responsáveis pela alimentação e fiscalização da Equipe Gestora	Verificar a necessidade de recursos financeiros
Utilizar porções individualizadas ou disponibilizar funcionário(s) específico(s) para servir os pratos e entregar os utensílios	Cozinha e Refeitório	Permanente	Auxiliares de Serviços Gerais e Equipe Gestora	Através de orientação aos responsáveis pela alimentação e fiscalização da Equipe Gestora	Sem custo
Higienizar as mesas, cadeiras, bancos e similares, a cada uso	Refeitório	Permanente	Auxiliares de Serviços Gerais	Orientação aos auxiliares e acompanhamento realizado pela Equipe Gestora	Álcool em gel ou líquido 70%
Evitar trazer alimentos externos. Caso haja a necessidade, este deverá estar higienizado e embalado conforme recomendações sanitárias	Unidade Escolar	Permanente	Equipe gestora, funcionários em geral, professores, alunos e pais	Orientação geral às famílias	Sem custo

Plano de Contingência de Proteção e Defesa Civil para a Escola de Ensino Fundamental Vereador Alfredo Scottini.

Utilizar a máscara durante toda a permanência no ambiente, retirando somente no momento do consumo do alimento	Refeitório	Permanente	Equipe Gestora, funcionários em geral, professores, auxiliares e alunos	Orientação coletiva	Máscaras descartáveis
Distribuir alimentos e utilizar refeitórios redimensionados, em horários alternados, com o objetivo de evitar aglomerações	Refeitório	Quando necessário	Funcionários Responsáveis pela Alimentação e Equipe Gestora	Organização da entrada e saída do refeitório e adaptação do horário do intervalo	Sem custo
Dispor as mesas e cadeiras no refeitório de modo a assegurar que a sua utilização proporcione o distanciamento mínimo de 1,5 metros entre as pessoas	Refeitório	Quando necessário	Funcionários responsáveis pela Alimentação e Equipe Gestora	Organização do refeitório	Sem custo
Utilizar o refeitório com apenas 1/3 da sua capacidade por vez. Organizar cronograma para sua utilização, de forma a evitar agrupamento e cruzamento entre os funcionários (fluxos interno e de entradas e saídas), além de garantir a manutenção da distância mínima de 1,5m de raio entre os funcionários	Refeitório	Quando necessário	Funcionários responsáveis pela Alimentação e Equipe Gestora	Organização do uso do refeitório	Sem custo
Orientar que entregadores e outros trabalhadores externos não entrem no local de manipulação dos alimentos	Unidade Escolar	Permanente	Funcionários responsáveis pela Alimentação Escolar, Equipe Gestora e funcionários em geral	Através da orientação prévia a essas pessoas	Sem custo

QUADRO 4 - Esquema de organização DAOP Alimentação Escolar

TRANSPORTE ESCOLAR					
O QUÊ (AÇÃO)	ONDE	QUANDO	QUEM	COMO	QUANTO
Acrescentar normas do transporte escolar referentes à COVID-19	Veículos do transporte escolar	Permanente	Equipe gestora em parceria com	Controle do limite de passageiros e da lotação. Seguir as regras de	Verificar a necessidade de recursos financeiros

			empresas de transporte escolar	distanciamento, intervalos entre bancos, entrada e saída de pessoas, uso de máscaras, controle da temperatura, etc. Padronizar procedimentos de limpeza, higienização e controle	
Aferição da temperatura de todos os passageiros no embarque	Local de embarque	Permanente	Motoristas/monitores do transporte escolar	Notificação de casos suspeitos	Verificar a necessidade de recursos financeiros
Uso de álcool em gel 70% no momento do embarque	Veículos do transporte escolar	Permanente	Motoristas/monitores do transporte escolar	Todos os passageiros deverão higienizar as mãos no momento do embarque	Verificar a necessidade de recursos financeiros
Higienização dos veículos do transporte escolar	Veículos do transporte escolar	Antes de cada trajeto	Motoristas/monitores do transporte escolar	Com álcool 70%	Verificar a necessidade de recursos financeiros
Realizar reunião de orientação com recomendações e cuidados com os filhos na utilização do transporte escolar	Unidade Escolar	Antes do retorno às aulas	Secretaria de Educação e Equipe Gestora	Através de videochamada	Verificar a necessidade de recursos financeiros
Promover ações e intensificar operações de fiscalização e controle. Verificar uso de EPIs e EPCs conforme recomendação sanitária	Veículos do transporte escolar	Antes e durante o retorno às aulas	Vigilância Sanitária		Verificar a necessidade de recursos financeiros

Quadro 5: Esquema de organização DAOP Transporte Escolar

GESTÃO DE PESSOAS					
O QUÊ (AÇÃO)	ONDE	QUANDO	QUEM	COMO	QUANTO
Mapeamento de Grupos de Risco	Unidade Escolar	Antes e durante a retomada das aulas	Equipe Gestora	Orientar quanto a apresentação de documentos comprobatórios. Diagnosticar quantidade de estudantes e servidores que se enquadram no grupo de risco. Elaborar formulário específico para proceder a avaliação diagnóstica	Sem custo



Organização do trabalho presencial e trabalho remoto	Unidade Escolar	Antes da retomada das aulas presenciais	Equipe Gestora, Coordenação Pedagógica	Planejar em conjunto com a coordenação pedagógica e professores procedimentos para aulas presenciais e remotas. Distribuir tarefas administrativas que possam ser realizadas remotamente. Preparar material para aulas remotas e meio de chegar aos estudantes	Verificar a necessidade de recursos financeiros
Acolhimento e apoio psicossocial	Unidade Escolar	Durante a retomada das aulas presenciais	Equipe Gestora e Instituições parceiras	Preparar um ambiente acolhedor para recepção da comunidade escolar. Promover campanhas motivacionais utilizando diferentes meios de comunicação. Prestar apoio psicossocial tanto ao corpo discente quanto ao docente e outros servidores. Estabelecer parcerias com instituições de educação, assistência social e secretaria de saúde para atendimento das demandas escolares	Verificar a necessidade de recursos financeiros
Elaborar documento de Corresponsabilização sobre as informações das condições de saúde dos estudantes	Unidade Escolar	No retorno das aulas presenciais	Equipe Gestora e Assistente de Educação	Elaborando um documento e enviando para os familiares	Sem custo
Organizar a forma de trabalho aos profissionais da educação que se enquadram no grupo de risco	Unidade Escolar	Quando necessário	Equipe Gestora e Assistente de Educação	Seguindo as legislações vigentes	Sem custo

Quadro 6: Esquema de organização DAOP Gestão de Pessoas

TREINAMENTO E CAPACITAÇÃO					
O QUÊ (AÇÃO)	ONDE	QUANDO	QUEM	COMO	QUANTO
Treinamento e capacitação quanto às diretrizes e protocolos escolares, sanitários, de transporte público e escolar, entre outros	Unidade Escolar	Antes da retomada das aulas	Equipe Gestora e instituições parceiras	Organização de exercícios simulados de mesa e de campo	Verificar a necessidade de recursos financeiros

Plano de Contingência de Proteção e Defesa Civil para a Escola de Ensino Fundamental Vereador Alfredo Scottini.

Participação de simulados de mesa	Unidade Escolar	Antes do retorno às aulas	Equipe Gestora, professores, servidores	Realização on-line utilizando plataformas virtuais	Sem custo
Realização de simulados de campo nas unidades escolares	Unidade Escolar	Antes do retorno das aulas	Equipe Gestora, professores, servidores	Exercício realizado nas unidades escolares testando os protocolos estabelecidos	Sem custo
Orientar regularmente toda a comunidade escolar sobre as medidas de prevenção	Unidade Escolar	Permanente	Equipe Gestora, Professores e auxiliares	Treinamento aos funcionários; Aulas interdisciplinares e explicações didáticas; Murais explicativos	Sem custo
Formação referente a métodos de prevenção para a não transmissão do vírus	Unidade Escolar	Antes do retorno das aulas presenciais	Secretaria de Educação e Secretaria de Saúde	Preparação de curso pela Secretaria de Educação e Secretaria de Saúde	Necessidade de parceria ou contratação de instrutor
Treinamento para os prestadores de serviços de transporte escolar	Secretaria de Educação	Antes do retorno às aulas	Secretaria de Educação	Orientação e treinamento dos servidores e prestadores de serviços quanto às medidas sanitárias e sua correta e adequada aplicação	Verificar a necessidade de recursos financeiros

QUADRO 7 - Esquema de organização DAOP Treinamento e Capacitação

INFORMAÇÃO E COMUNICAÇÃO					
O QUÊ (AÇÃO)	ONDE	QUANDO	QUEM	COMO	QUANTO
Organizar um plano de comunicação para orientar a comunidade escolar sobre os procedimentos alimentares, de transporte, de medidas sanitárias, questões pedagógicas, de gestão de pessoas, de treinamento e capacitação, de finanças	Unidade Escolar	Antes da retomada das aulas, durante o retorno até a normalidade	Equipe Gestora	Articular parcerias interinstitucionais. Utilizar diferentes meios de comunicação (mídias sociais, grupos de whatsapp, encontros virtuais, etc). Estabelecer o tipo de comunicação a ser feita: aviso, alerta, etc.	Verificar a necessidade de recursos financeiros
Estabelecer o processo de comunicação entre o SCO, a comunidade escolar, a comunidade externa e os meios de comunicação locais	Secretaria de Educação, Unidade escolar	Antes da retomada das aulas, durante o período até o retorno definitivo	Equipe Gestora	Definir um fluxograma de informações. Contatar com meios de comunicação locais (rádios, TV, imprensa). Estabelecer quem será o interlocutor	Verificar a necessidade de recursos financeiros



Plano de Contingência de Proteção e Defesa Civil para a Escola de Ensino Fundamental Vereador Alfredo Scottini.

Organizar os grupos de comunicação do WhatsApp	Unidade Escolar	Permanente	Equipe Gestora e Pedagógica	Atualizando contatos aos grupos de comunicação que já existem	Sem custo
Atualizar a base de contatos telefônicos e contatos de emergência	Unidade Escolar	Permanente	Equipe Gestora, Pedagógica e Administrativa	Atualização de fichas cadastrais	Sem custo
Realizar reuniões por videoconferência	Unidade Escolar	Quando necessário	Equipe Gestora, Pedagógica e Administrativa, professores, pais e alunos	Fortalecimento das Comissões Escolares	Sem custo
Disseminar exclusivamente informações científicas e estatísticas para enfrentar, com êxito, a pandemia	Unidade Escolar	Permanente	Equipe Gestora, Pedagógica e Administrativa e professores	Comunicação, diálogo e planejamento	Sem custo
Definir um mecanismo de comunicação interna que possibilite informar adequadamente aos alunos e servidores acerca das medidas preventivas de contenção de contágio adotadas pela escola	Unidade Escolar	Permanente	Equipe Gestora, Pedagógica e Administrativa e professores	Construção de murais informativos, utilização dos canais de comunicação e projetos interdisciplinares	Sem custo
Informar de imediato à Secretaria de Saúde do município a ocorrência de caso suspeito de contaminação no estabelecimento de ensino, para fins de possível testagem e acompanhamento de sua evolução pelas autoridades sanitárias	Unidade Escolar	Permanente	Equipe Gestora, Pedagógica e Administrativa e professores	Comunicação constante com a Secretaria de Saúde	Sem custo
Comunicar as normas e condutas relativas ao uso dos espaços físicos	Unidade Escolar e Canais de comunicação da escola (Facebook e WhatsApp)	Permanente	Equipe Gestora, Professores e auxiliares	Exposição de cartazes impressos pelos ambientes, e explicações didáticas e propagandas virtuais	Sem custo
Divulgar amplamente,	Unidade escolar	Frequentemente	Equipe Gestora,	Realizando a Gestão	Sem custo

para toda a comunidade escolar, as estratégias pedagógicas adotadas pela Rede de Ensino e/ou unidade escolar, a fim de promover seu engajamento na realização das atividades presenciais e não presenciais, enquanto perdurar o regime especial de educação decorrente da pandemia			Funcionários em Geral, professores, pais e alunos	democrática e utilizando os canais de comunicação para informação	
Orientar a comunidade escolar sobre os procedimentos alimentares, conforme as diretrizes sanitárias, planos de contingência e protocolos escolares	Unidade Escolar	Frequentemente	Equipe gestora	Através da comunicação constante em nossos canais: Whatsapp, Facebook	Sem custo

QUADRO 8 - Esquema de organização DAOP Informação e Comunicação

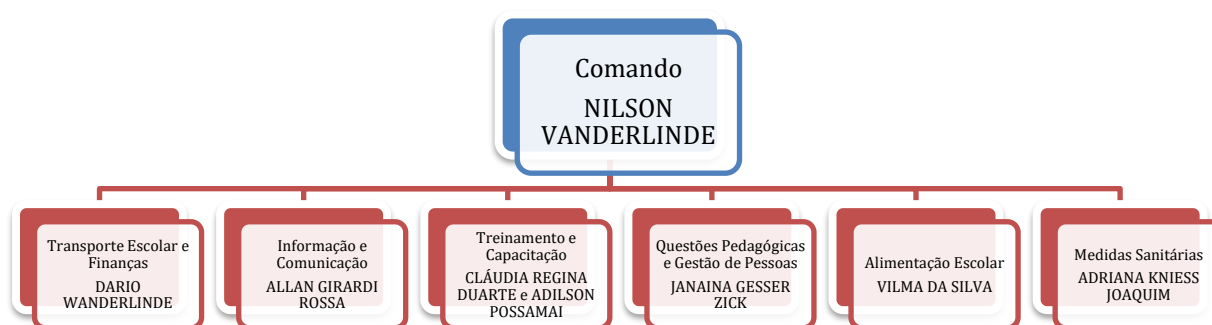
FINANÇAS					
O QUÊ (AÇÃO)	ONDE	QUANDO	QUEM	COMO	QUANTO
Identificar fonte de recursos e valores para aquisição de materiais, equipamentos e produtos necessários para a segurança sanitária e pedagógica do público alvo	Secretaria de Educação	Imediatamente	Equipe gestora	Identificar rubricas e fontes de recurso existentes. Informar quantitativo existente e necessidade de buscar recursos externos. Orientar quanto a formas de aquisição	Valor correspondente as necessidades apontadas nas diferentes diretrizes e protocolos
Aquisição de EPIS (máscaras, termômetros, lixeiras com tampa, etc) na quantidade suficiente	Secretaria de Educação	Antes da retomada das aulas	Equipe gestora	Definir a quantidade necessária. Proceder a aquisição e controlar	Valor correspondente a quantidade solicitada
Aquisição de álcool líquido e álcool gel 70%	Secretaria de Educação	Antes da retomada das aulas	Equipe gestora	Definir a quantidade necessária. Proceder a aquisição e controlar	Valor correspondente a quantidade solicitada
Aquisição de EPCs como termômetros, lixeiras com tampa, dispensadores em álcool gel, tapetes sanitários, etc, na quantidade suficiente	Secretaria de Educação	Antes da retomada das aulas	Equipe gestora	Definir a quantidade necessária. Proceder a aquisição e controlar	Valor correspondente a quantidade solicitada
Contratação de servidores para as áreas	Secretaria de Educação	Antes da retomada das aulas	Equipe gestora	Definir a necessidade de pessoal para preencher	Valor correspondente

que houverem necessidade	o	presenciais		as vagas necessárias	te a quantidade solicitada
--------------------------	---	-------------	--	----------------------	----------------------------

QUADRO 8 - Esquema de organização DAOP Finanças

## 7.2 Unidade de Gestão Operacional (Sistema de Comando Operacional/Comitês Escolares)

A Escola de Ensino Fundamental Vereador Alfredo Scottini adotou a seguinte estrutura de gestão operacional.



## 7.3 Sistema Vigilância e Comunicação (Sistema de Alerta e Alarme)

### 7.3.1 Dispositivos Principais

Nosso sistema de alerta e alarme está organizado em torno de 5 dispositivos principais de vigilância e comunicação:

- indicações provenientes de instituições hierarquicamente superiores e das entidades de saúde;
- sistema de observações e controle de evidências (tosse persistente de alguém, queixa de sintomas compatíveis com COVID-19, medição de temperatura em casos suspeitos);
- informações variadas plausíveis provenientes de diversas fontes (alunos e pais, funcionários, autoridades locais, entidades representativas e acreditáveis);
- simulados de algumas ações (e protocolos);
- relatórios diários de responsáveis da Unidade de Gestão Operacional.

Com base nestes dispositivos procede-se um constante monitoramento das dinâmicas e ações implementadas e, se necessário, seu ajuste. No quadro abaixo apresenta-se como está organizado o sistema de vigilância e comunicação.

<b>NOME</b>	<b>FUNÇÃO</b>	<b>CONTATO</b>	<b>DISPOSITIVO</b>
Nilson Vanderlinde	Diretor da Unidade Escolar	(47) 99621-7124	Whatsapp
Comissão Escolar	Representantes de Professores, Pais e Alunos		Grupo no Whatsapp
Odair José Martins	Secretário Municipal de Saúde	(47) 98819-4653	Whatsapp
Deise C. B. F. Leite	Secretária Municipal de Educação	(47) 98828-4763	Whatsapp

### 7.3.2. Monitoramento e avaliação

Tendo em vista a imprevisibilidade da evolução da pandemia, é fundamental o monitoramento constante do cenário de risco e das dinâmicas e ações operacionais adotadas, com avaliações de processos e resultados e constantes ajustes que se demonstrem necessários, para manter o plano de contingência atualizado. O registro das ações adotadas e das verificações realizadas é também importante para salvaguardar futuras questões legais.

Os registros diários da atividade da escola, da maior ou menor eficácia das diferentes dinâmicas e ações, de eventuais problemas detectados e como foram resolvidos, de questões que seja necessário resolver ou aspectos a serem alterados, serão realizados em boletins de preenchimento expedido como o modelo que se encontra anexo ao Caderno de Apoio ao PLANCON - COVID-19.

As avaliações mais detalhadas, de periodicidade a ser definida, serão realizadas em relatórios como o modelo que se encontra anexo ao Caderno de Apoio ao PLANCON - COVID-19.